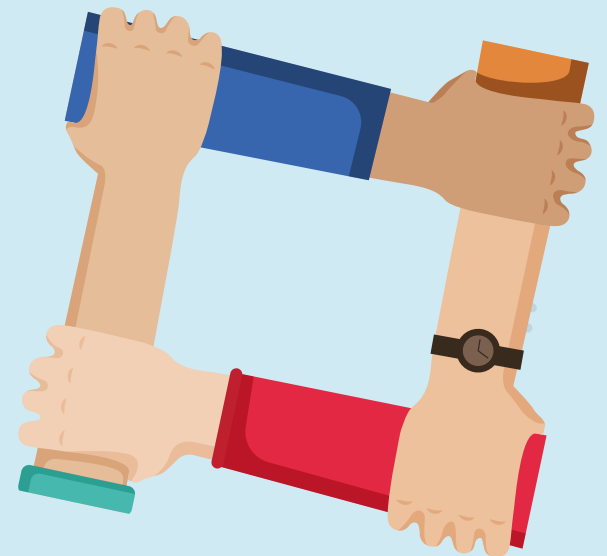


Guide til fokusområde 2

Koordinering af den unges indsats

December 2024

Viden til gavn



Introduktion

Du skal udføre indsatsen *Styrket uddannelsesindsats (SUI)* som en del af en større indsats for, at flere unge med handicap gennemfører en ungdomsuddannelse. Den samlede indsats består af fire fokusområder, og du skal arbejde med fokusområde 2. Du kan læse om de øvrige fokusområder i slutningen af guiden.

Denne guide beskriver, hvordan du kan understøtte en velkoordineret indsats for de unge, og giver forslag til konkrete redskaber undervejs.

Fokusområdet er vigtigt at arbejde med, fordi...

Hjælp til koordinering af den unges samlede indsats kan give overskud for den unge og den unges forældre/netværk og sikre, at den unge og fagpersoner omkring den unge får brugbar og vigtig information med relevans for den unges uddannelsesforløb.

Arbejdet med dette fokusområde skal understøtte, at:

- » I som fagpersoner har kendskab til hinandens kompetencer og faglige formål på forskellige fagområder, så I bedre sparrer fagligt med hinanden.
- » Der koordineres på tværs af fagområder i kommunen for de unge, hvor det er relevant.
- » Viden om den unges støttebehov bliver videreformidlet til relevante fagpersoner, der hvor det kan gavne den unges forløb.
- » Fagpersoner på ungdomsuddannelsen føler sig klædt på til at tage imod den unge.
- » Grundskolerne kan bringe deres faglige viden om den unge i spil, fx gode erfaringer med tilrettelæggelse af undervisning for den unge eller mere uformelle former for støtte i det daglige.

- » Den unge oplever at stå med passende niveau af ansvar, så den unge har ejerskab over eget forløb, men ikke belastes unødigt.
- » Den unge får den rette støtte, og at støtten bliver iværksat i tide ift. start på ungdomsuddannelsen.
- » Der skabes sammenhæng på tværs i den unges liv.



Trin 1: Du er blevet udpeget til at koordinere den unges indsats

Du er udpeget, så vidt muligt, ud fra principper om, at:

- » Der er så få fagpersoner i den unges liv som muligt.
- » Fagpersonen har forudgående kendskab til den unge, og evt. forudgående støtteforløb.
- » Det er en fagperson, der har hyppig og god kontakt til den unge.

Måske er du *også* udpeget til at stå for afklaringen og den løbende opfølgning på den unges trivsel og støttebehov (fokusområde 3 i SUI). Det vil typisk være tilfældet, hvis du sidder i KUI og er udpeget som KUI-kontaktperson. I så fald skal du også læse guiden til fokusområde 3, som beskriver, hvordan du kan tilrettelægge forløbet med den unge, og giver forslag til konkrete redskaber undervejs.

Med SUI er der dog også gode erfaringer med at dele rollen op, hvis det giver mening for den unge og den måde, jeres kommune har valgt at organisere indsatsen. Det vil sige, at det er to forskellige fagpersoner, der står for hhv. koordinering af indsatsen og afklaring/opfølgning på trivsel og støttebehov. Det kan fx være, at der er en mentor eller lærer på den unges ungdomsuddannelsesinstitution, der er udpeget til at stå for afklaring/opfølgning med den unge (dvs. fokusområde 3).

Hvis du ikke varetager rollen med fokusområde 3, er det vigtigt, at du etablerer et samarbejde med den fagperson, der står for dette. Det kan redskabet i dette trin, bruges til.

Du kan læse mere om de forskellige måder at dele rollen op på i *Indsatsbeskrivelse for Styrket uddannelsesindsats (SUI)* og de afsnit, der handler om fokusområde 2 og fokusområde 3.

Formål

Formålet med redskabet i dette trin er at starte samarbejdet med den fagperson, der står for fokusområde 3 – afklaring og opfølgning på støttebehov. Heri kan I notere de overordnede aftaler om, hvem der gør hvad – og hvordan. Redskabet findes også i guiden til fokusområde 3, så I har et fælles udgangspunkt.

Redskabet er ikke relevant for dig, hvis du er udpeget til at varetage begge roller.

Redskab

Boksen herunder kan udfyldes for hver enkel ung eller som en samlet beskrivelse for jeres samarbejde omkring flere unge.



Navn på den unge: _____

Hvis du skal samarbejde med en fagperson, der varetager fokusområde 3, kan I notere her, hvem der gør hvad for de(n) unge:

Trin 2: Hvem koordinerer med hinanden?

For at kunne sikre koordineringen af indsatserne for de unge er det nødvendigt med overblik over relevante fagpersoner for de forskellige fagområder. Det kan både være kolleger i kommunen, eller det kan være andre relevante fagpersoner, fx skoleledere, studievejledere på ungdomsuddannelserne, frivillige foreninger i området etc.

Det er relevant at tage kontakt til tovholder for SUI-indsatsen, som formentlig allerede har påbegyndt kortlægningen af relevante samarbejdsparter samt kontaktlisten. Redskaberne findes også i guiden til fokusområde 1 til tovholderen, så I kan supplere hinanden.

Formål

Formålet er at skabe overblik over relevante fagpersoner, som kan afklare eventuelle spørgsmål og understøtte igangsættelse af forskellige støttetyper.

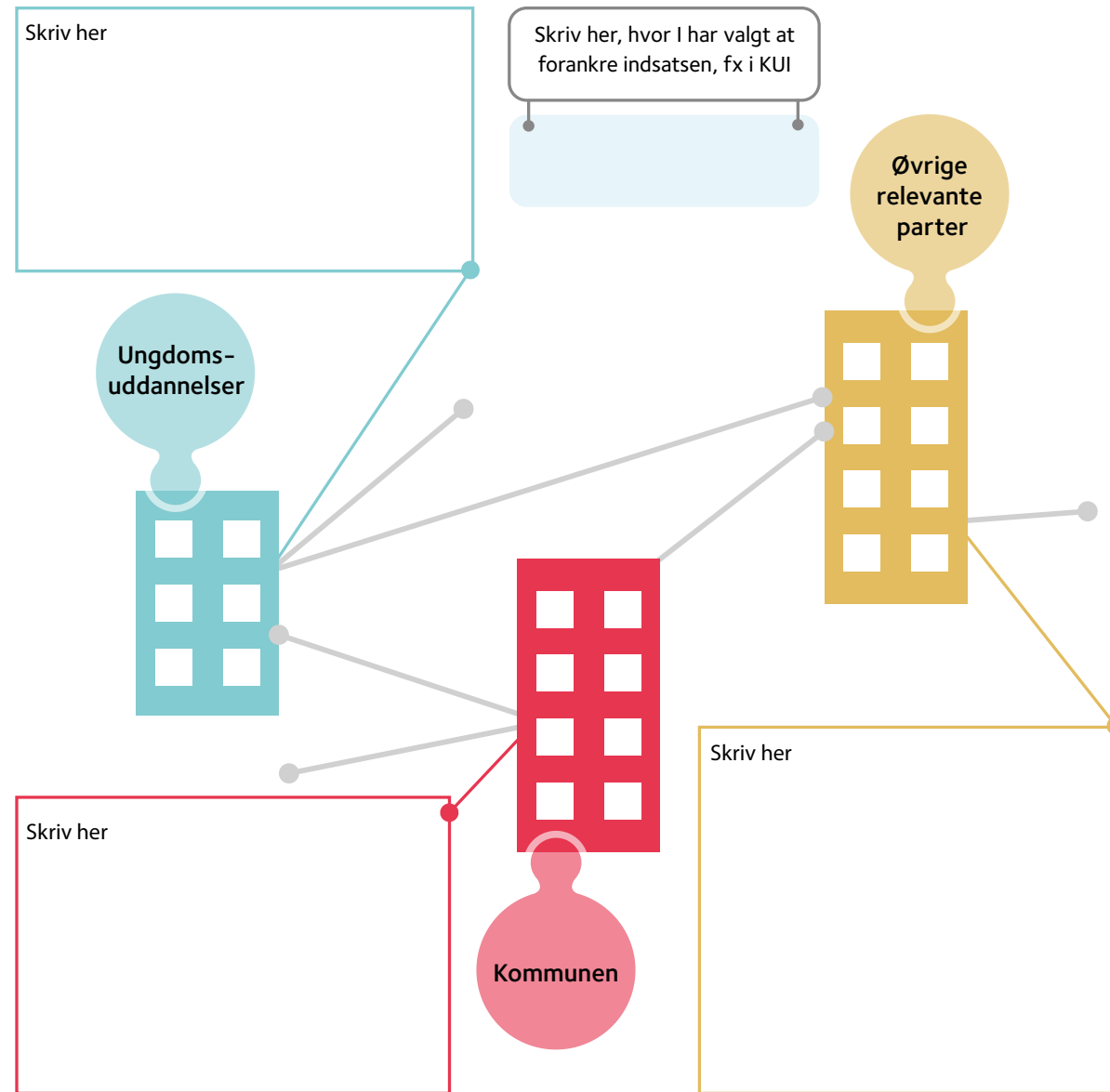
Redskaber

Der er to redskaber for dette trin: *Kortlæg samarbejdsparter* og *Kontaktliste*. Redskaberne kan både bruges til at skabe et overblik for SUI og de valgte målgrupper generelt, eller for hver enkel ung i indsatsen.

Kontaktliste

Navn, ansættelsessted, kontaktinfo	Rolle eller støttetype
<i>Fx Hans Hansen, jobcenter, 26262626, HH@kommune.dk</i>	<i>Tidligere jobmentor for den unge, kender den unge, kender til støttemuligheder, jf. LAB-lov</i>

Kortlæg samarbejdsparter



Trin 3: Hvordan koordinerer I med hinanden?

Hvordan I vælger at koordinere med hinanden, afhænger af, hvordan I har valgt at organisere koordineringsfunktionen i jeres kommune. I indsatsbeskrivelsen for SUI kan I hente inspiration til tre forskellige måder at koordinere på tværs af KUI og ungdomsuddannelse. Uanset, hvilken model der er valgt, er det en fordel at beskrive arbejds-gange mellem de involverede fagpersoner og beskrive rolle- og ansvarsfordeling mellem jer, så det giver mening for de involverede.

Formål

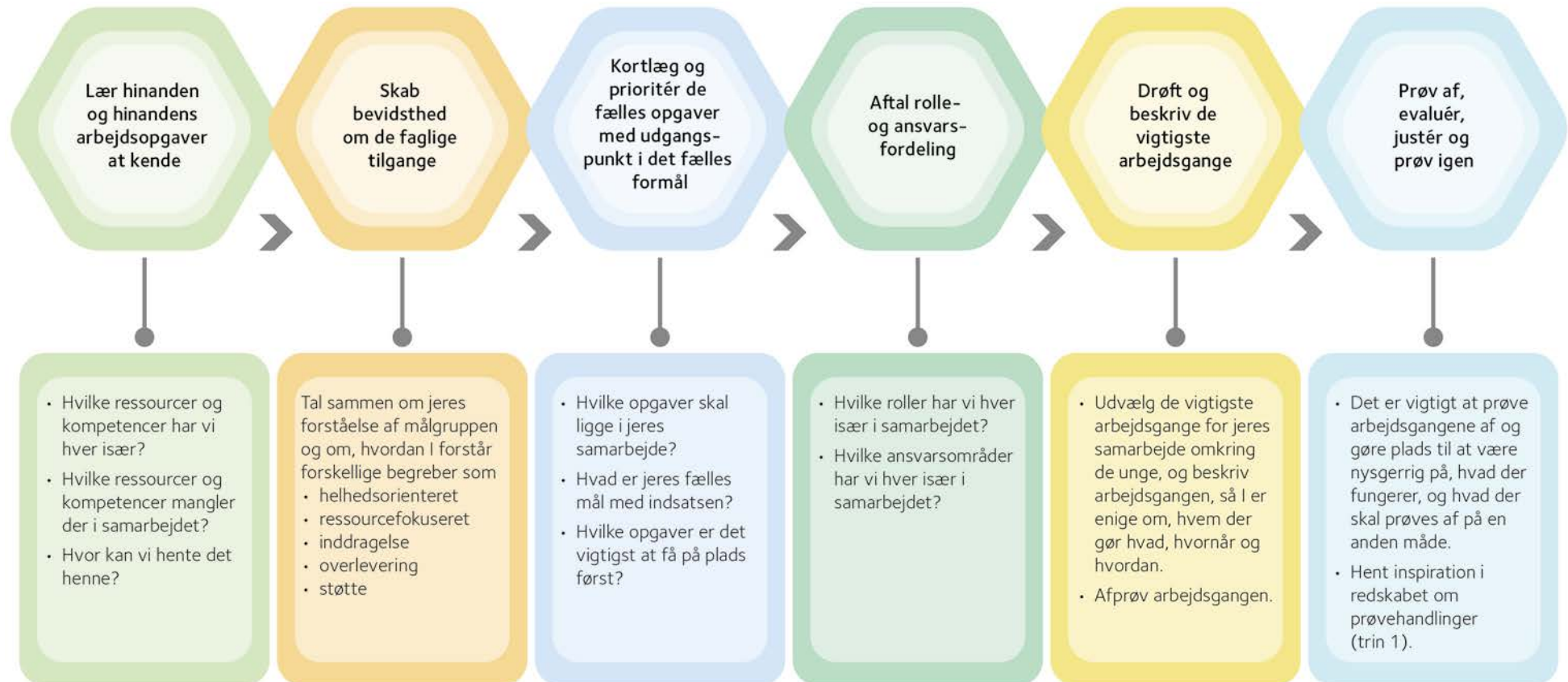
Formålet er at beskrive arbejds-gange for koordinering af de unges indsatser og tydeliggøre roller og ansvar imellem de involverede fagpersoner.

Redskaber

Hvis det ikke er den samme fagperson, der varetager fokusområde 2 og 3, er det særligt vigtigt at få aftalt og beskrevet arbejds-gangene omkring indsatsen mellem disse to fagpersoner. Til dette kan I bruge redskabet i trin 1.

Hvis koordinatorfunktionen er organiseret som et team af fagpersoner, der sammen står for koordineringen, kan det være en fordel, at I som gruppe etablerer nogle faste samarbejds-gange. Det kan I gøre ud fra den foreslåede proces i redskabet i dette trin.

Proces for etablering af samarbejde på medarbejderniveau



Tjekliste

Trin 1

- Fagpersoner, som skal stå for koordinering af de unges indsatser, er udpeget

Trin 2

- Relevante fagpersoner for koordineringen er kortlagt
- Kontaktliste er lavet

Trin 3

- Samarbejde med fagpersoner, der udfører fokusområde 3 (afklaring og opfølgning på den unges støttebehov), er etableret
- Arbejdsgange/procedurer for koordineringen mellem fagpersonerne er aftalt og beskrevet
- Rolle-/ansvarsfordeling mellem fagpersoner er aftalt og beskrevet
- Der er skabt fælles forståelse for målgruppen og fælles sprog om indsatsen

Baggrund for indsatsen

SUI – en indsats med fire fokusområder

Formålet med *Styrket uddannelsesindsats* (SUI) er at få flere unge med handicap til at starte på og gennemføre en ordinær ungdomsuddannelse. SUI peger på fire fokusområder, der er vigtige at arbejde med for at lykkes med dette.

Organisationssporet – fokusområde 1 handler om at styrke det organisatoriske samarbejde mellem den kommunale ungeindsats (KUI), grundskolerne og ungdomsuddannelserne for at skabe mere smidige overgange for de unge mellem disse tre instanser.

Ungesporet – fokusområde 2 og 3 omhandler den direkte indsats med den unge. Fokusområde 2 skal sikre, at fagpersonerne omkring den unge deler relevant viden, så den unge oplever at få en velkoordineret indsats, hvor der bl.a. bliver søgt den rette støtte i tide, og ungdomsuddannelserne føler sig klædt på til at støtte den unge bedst muligt. Fokusområde 3 skal sikre, at den unge bliver bevidst om egne styrker og støttebehov samt mulighederne for støtte, for derved at være bedre rustet til at kunne vurdere, hvilken støtte der kan være relevant.

Ungdomsuddannelsessporet – fokusområde 4 er målrettet ungdomsuddannelserne og beskriver, hvordan ungdomsuddannelserne kan arbejde med at skabe mere inkluderende studiemiljøer, så de unge med handicap kan deltage i både sociale og faglige fællesskaber på lige fod med de øvrige elever.

Hvem kan have gavn af indsatsen?

SUI er udviklet til unge i alderen 14-30 år med en fysisk og/eller psykisk funktionsnedsættelse, fx syns- eller hørehandicap, cerebral parese, ADHD, ADD eller autisme. Indsatsen kan også være relevant for unge med fx angst eller depression, misbrug, hjemlige udfordringer eller unge i social isolation.

Projektet bag indsatsen

Indsatsen er udviklet i perioden 2021-2024 i et samarbejde mellem Social- og Boligstyrelsen, Styrelsen for Uddannelse og Kvalitet samt tre kommuner.

Læs mere om projektet og indsatsen på www.sbst.dk

Søg på "*Styrket uddannelsesindsats for unge med handicap*"





Social- og Boligstyrelsen
Edisonsvej 1
5000 Odense C
Tlf.: 72 42 37 00

www.sbst.dk

December 2024